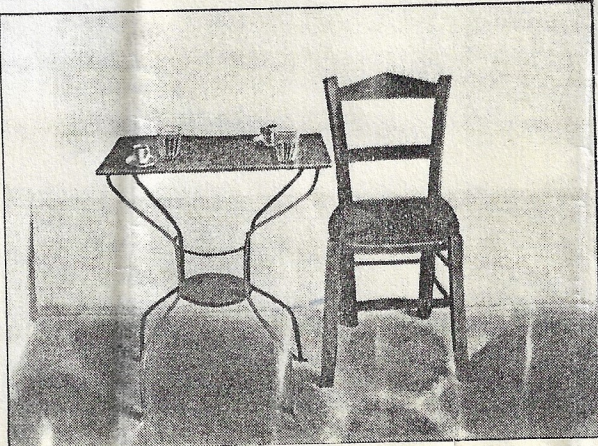
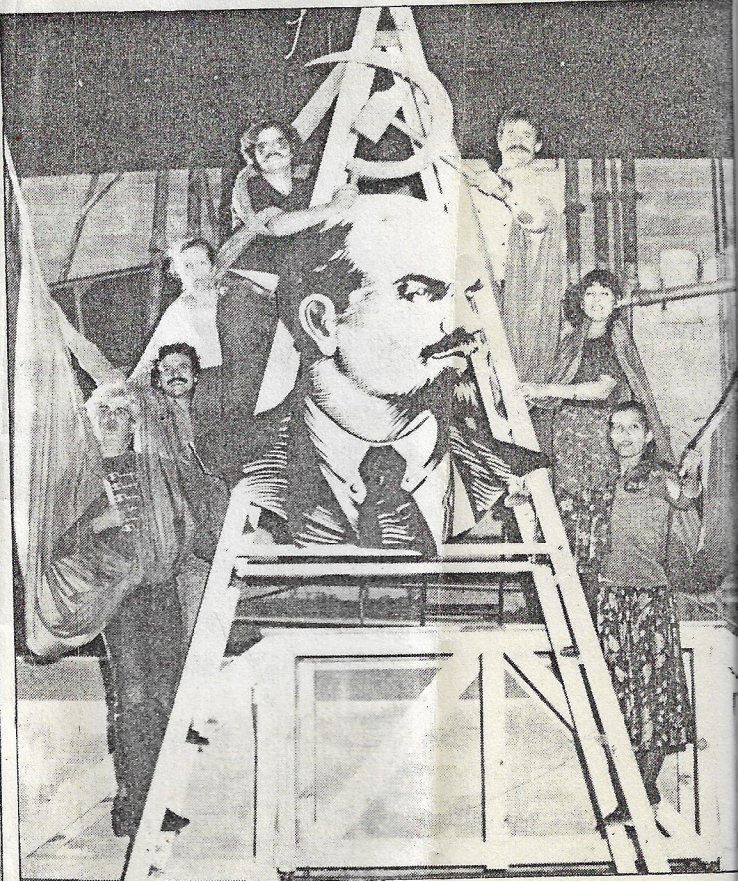




Μία φωτογραφία από την ομαδική έκθεση σουηδικής φωτογραφίας, που παρουσιάζεται στο Φωτογραφικό Κέντρο Αθηνών.



Έργο του Γιώργου Μανουσάκη, με τίτλο «Πρόσκληση για καφέ» που παρουσιάζεται στην έκθεση της «ARTIGRAF»



Σκηνή από το έργο «Μπλέ αλόγα σέ κόκκινο χορτάρι», που παρουσιάζεται από το «Θέατρο τής νιότης», στο «Ριάλτο». Από άριστερά οι ηθοποιοί: Κ. Καραγιώργης, Γ. Καλατζόπουλος, Κ. Καραθία, Κ. Παπαδημητρίου. Δεξιά οι: Αίμ. Ύψηλάντη, Μίρκα Καλατζοπούλου και Γ. Τότσικας.

Τό «Θέατρο τής νιότης», παρουσιάζει τό έργο του Σοβιετικού συγγραφέα Μιχαήλ Σατρώφ «Μπλέ αλόγα σέ κόκκινο χορτάρι», πού γράφτηκε γιά τά 110 χρόνια από τή γέννηση του Λένιν.

Τό έργο κινείται σέ τέσσερα επίπεδα, αρχίζοντας μέ στιγμή-ότυπα από μία μέρα τής ζωής του Λένιν στο Κρεμλίνο, τό 1921. Ακολουθεί μία συνδιάσκεψη τής νεολαίας μιάς επαρχιακής πόλης. Παράλληλα μέ τή συνδιάσκεψη, ό θεατής παρακολουθεί τή γενική δοκιμή κάποιων σκέτς, πού γράφτηκαν από τούς ίδιους τούς νεολαίους και πού άφορούν τίσ ιδεολογικές τους διαφορές μέ τό Κόμμα. Η παράσταση πλαισιώνεται μέ πολλά τραγούδια και μουσική.

Τό έργο άνεβαίνει σέ σκηνοθεσία Γιώργου Ρεμουόδου, σκημικά και κοστούμια Νίκου Πετρότουλου, μουσική θάνου Μικρούσκου και χορογραφίες Γιάννη Βλερύ. Φαίρνουν μέρος οι ηθοποιοί: Αίμιλία Ύψηλάντη, Γιάν-

νης Τότσικας, Κώστας Καραγιώργης, Γιάννης Καλατζόπουλος, Μίρκα Καλατζοπούλου, κά.
► ΡΙΑΛΤΟ, Κυψέλης 34 και Άγ. Μελετίου, 8218880.

Τό θέατρο «Κύθος» του Πειραιά παρουσιάζει τό έργο του Βικτόρ Λανού «Τό άνοιχτήρι».

Πρόκειται γιά ένα έργο, πού, μέ σατιρική διάθεση και κωμικές καταστάσεις, κατηριάζει τήν πυρηνική τρομοκρατία και άσχολείται μέ τά κείρια κοινωνικά και άνθρώπινα προβλήματα τής έποχής μας. Αναφέρεται στους δυό τελευταίους ζωντανούς άνθρώπους, μετά από μία πυρηνική καταστροφή. Χωμένοι σ' ένα ύπόγειο τούνελ, έχουν άπομονωθεί από τόν υπόλοιπο κόσμο, όπου έχουν καταστραφεί τά πάντα. Οι δυό άνθρωποι είναι και δυό διαφορετικοί κόσμοι. Ό ένας είναι διανοούμενος και ό άλλος ένδιαφέρεται μόνο γιά τήν επίβιωση του. Οι δυό άνθρωποι, πού αντιπροσωπεύουν και δυό διαφορετικά κοινωνικά στρώματα, φτάνουν στή σύγκρουση, παρότι ή τύχη τους είναι άναπόφευκτη.

Τό έργο παρουσιάζεται σέ μετάφραση Έλπίδας Μπρασουδάκη, σκηνοθεσία Γιάννη Γεωργιάδη, σκημικά και κοστούμια Έλίνας Κατσιούλα και μουσική έπιμέλεια Ίφιγένειας Εύθυμιάδου! - Σπύρου. Παίζουν οι ηθοποιοί: Γιάννης Εύδαίμων και Γιάννης Γεωργιάδης.

► ΚΥΒΟΣ, Βασ. Κωνσταντίνου 12, Πειραιάς, 4125633.